



Grond-, Weg- en Waterbouw

CO2 Portfolio bedrijf

De Leeuw Groep B.V.

Conform ISO 14064-1



Inhoud

Inleiding.....	- 4 -
1.0 DE ORGANISATIE	- 6 -
1.1 Organogram Juridische structuur van het bedrijf.....	- 6 -
1.2 Organogram bedrijfsindeling	- 7 -
1.3 Verantwoordelijk	- 8 -
1.4 Gerapporteerde periode en referentiejaar.....	- 8 -
1.5 Omvang van het bedrijf	- 8 -
2.0 ORGANISATORISCHE GRENS	- 9 -
2.1 GHG Protocol Corporate Standard.....	- 9 -
2.2 Kwantificatie methode.....	- 10 -
2.3 Meetgegevens en conversiefactoren.....	- 10 -
A. INZICHT	- 11 -
1.A Energiestromen inventarisatie	- 11 -
1.A.1 Identificatie energiestromen	- 11 -
1.A.2 Analyse energiestromen	- 12 -
1.A. 3 Actuele projecten.....	- 13 -
2.A. Inzicht energieverbruik 2.A.1 Analyse energieverbruik.....	- 13 -
2.A.1 Energiestromen kwantitatief 2020	- 13 -
2.A.2 Analyse verbruik energiestromen per jaar	- 14 -
3.A Emissie inventaris per scope.....	- 15 -
3.A.1 Scope 1&2 inventaris.....	- 15 -
4.A CO ₂ footprint.....	- 17 -
5.A Inzicht, verdieping en reductie scope 3	- 18 -
B. REDUCTIE	- 18 -
C. TRANSPARANTIE	- 18 -
C.1 Duurzaamheid Beleid.....	- 18 -
C.2/ C.3 Interne/ externe communicatie	- 18 -

D. PARTICIPATIE	- 19 -
1.D Actieve deelname	- 19 -
2.D Passieve deelname	- 19 -
3.D Actieve deelname initiatief.....	- 19 -
4.D Initiatief ontwikkelingsproject.....	- 19 -
5.D Sectorbreed reductieprogramma in samenwerking met een overheidsinstelling.....	- 19 -

Versie 1	10-07-2014
Versie 2	23-02-2015
Versie 3	31-07-2015
Versie 4	23-02-2016
Versie 5	27-07-2016
Versie 6	14-02-2017
Versie 7	02-10-2017
Versie 8	20-02-2018
Versie 9	08-02-2019
Versie 10	28-05-2019
Versie 11	21-06-2019
Versie 12	04-02-2020
Versie 13	26-01-2021
Versie 14 (aangepast versie 13 na externe audit)	09-04-2021



Inleiding

Dit document zal zich richten op de CO2 emissie inventaris 2020 van De Leeuw Groep B.V. Deze documentatie gaat conform de ISO 14064-1 registratie.

De reden voor de emissie inventaris is het door ProRail geïnitieerde CO2 reductie instrument, wel genoemd de CO2 Prestatieladder. De CO2 Prestatieladder richt zich op het reduceren van CO2 binnen de organisatie en het aanmoedigen van samenwerkingen binnen de keten. De CO2 Prestatieladder is opgedeeld in vier invalshoeken, namelijk:

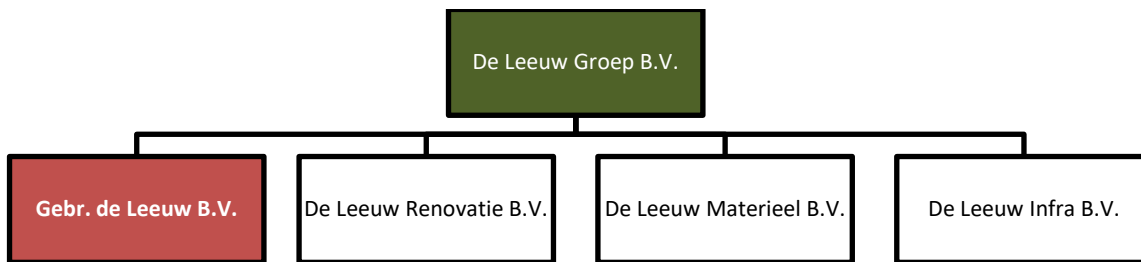
- A. Inzicht
- B. Reductie (Ambitie) van CO2-emissies
- C. Transparantie (intern en extern)
- D. Participatie in CO2 initiatieven

De ladder is daarnaast opgedeeld in vijf ladderniveaus. Per invalshoek zijn er stappen te ondernemen en te behalen voor het specifieke niveau. De Leeuw Groep B.V. is gecertificeerd voor niveau 5.

ISO 14064-1	§9.3.1 GHG report inhoud	Beschrijving	Hoofdstuk/paragraaf onderhavig rapport
	A	Beschrijving van rapporterende organisatie	1.1
	B	Verantwoordelijke persoon/personen	1.3
	C	Periode waarover organisatie rapporteert	1.4
5.1	D	Organisatorische grenzen	2.0
	E	Documentatie van genoemde organisatorische grenzen en bijhorende criteria	2.1
5.2.2	F	Directe GHG emissies gescheiden in ton CO ₂	4
	G	Beschrijving van CO ₂ uitstoot door biomassa	n.v.t.
5.2.2	H	GHG verwijderingen in ton CO ₂	n.v.t.
5.2.3	I	Verklaring van weglaten CO ₂ bronnen en -putten	n.v.t.
5.2.4.	J	Indirecte GHG emissies gescheiden in ton CO ₂	2.1
6.4.1	K	GHG emissies inventarisatie basisjaar	2.A.2
6.4.1	L	Verklaring verandering en nacalculaties van basisjaar	n.v.t.
6.2	M	Referentie/beschrijving incl. reden voor gekozen berekenmethode	2.2
6.2	N	Verklaring veranderingen in gekozen berekenmethode t.o.v. andere jaren	2.3
6.2	O	Referentie/documentatie van gebruikte GHG factoren en verwijderdata	n.v.t.
8.3	P	Beschrijving impact van onzekerheden op accuraatheid GHG emissies en verwijderdata	energiebeoordeling
8.3	Q	Onzekerheden van beoordelingsomschrijvingen en uitkomsten	energiebeoordeling
	R	Opmerking dat emissie inventarisatie is gemaakt in overeenstemming met NEN-EN-ISO 14064-1:2019	Blz. 5
	S	Opmerking dat emissie inventarisatie is geverifieerd incl. type verificatie	energiebeoordeling
	T	de GWP-waarden die bij de berekening zijn gebruikt, evenals hun bron.	2.3

1.0 DE ORGANISATIE

1.1 Organogram Juridische structuur van het bedrijf



De Leeuw Groep B.V.

Dient als moedermaatschappij voor alle ondernemingen binnen de organisatie

Gebr. de Leeuw B.V. (Werkmaatschappij)

Gebr. de Leeuw B.V. is in 1977 opgericht als verhuurbedrijf van grondverzetmachines. Inmiddels is de onderneming uitgegroeid tot een aannemersbedrijf werkzaam in de Grond-, Weg- en Waterbouw.

Gebr. de Leeuw B.V. neemt dan ook de leiding binnen de organisatie en is zowel intern als extern onder deze naam bekend. De werkzaamheden worden gerealiseerd met personeel dat zelf opgeleid wordt, (deels) met materieel dat zelf ontwikkeld wordt en methodes die in combinatie met duurzaamheid bedacht en toegepast worden. De GWW-opdrachten worden uitgevoerd voor overheden, projectontwikkelaars, woningcorporaties en bedrijven rond een straal van ongeveer 80 kilometer rond Oosterhout, Noord-Brabant.

De Leeuw Renovatie B.V. (Werkmaatschappij)

De Leeuw Renovatie is in 2014 opgestart als het zusterbedrijf van Gebr. de Leeuw B.V. Omdat we zijn blijven innoveren en ontwikkelen zijn we onze expertise gaan splitsen om op alle vlakken op een evenwichtige manier onze aandacht te kunnen vestigen. De Leeuw Renovatie neemt dan ook vanaf 2014 het 'renovatietechnieken- stokje' over van Gebr. de Leeuw.

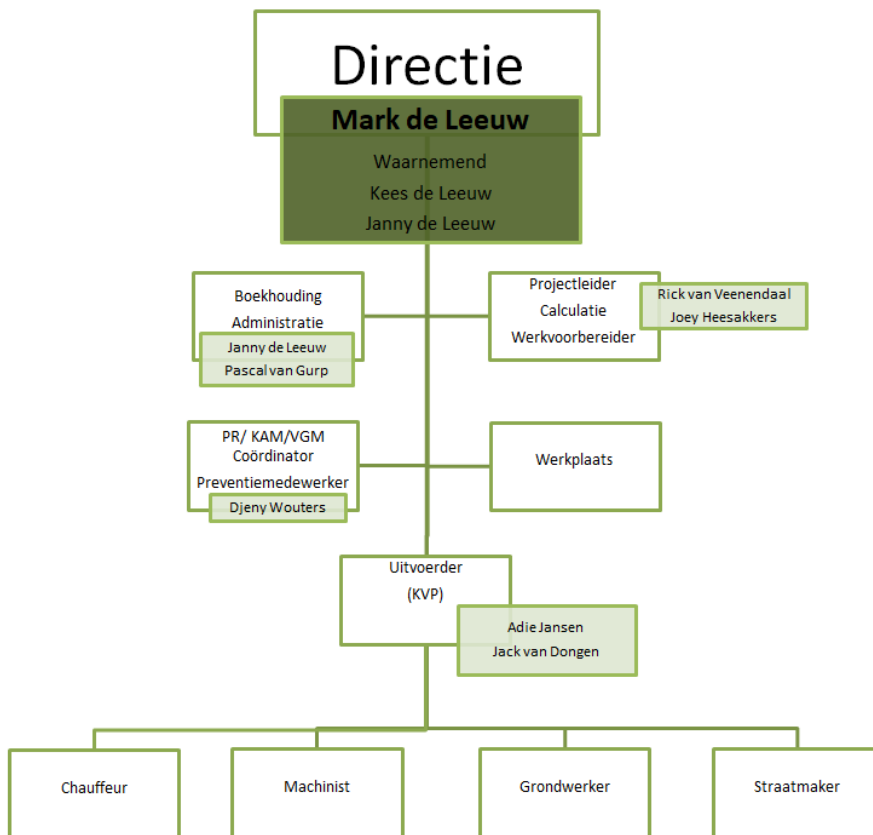
De Leeuw Materieel B.V.

De Leeuw Materieel heeft als doel het beheren van het materieel en neemt geen deel in de activiteiten.

De Leeuw Infra B.V.

De Leeuw Infra B.V. heeft als doel het beheren van het personeel en neemt geen deel in de activiteiten.

1.2 Organogram bedrijfsindeling



1.3 Verantwoordelijk

Directeur	Mark de Leeuw	Directie
KAM- coördinator	Djeny Wouters	Auteur en verantwoordelijk voor de CO2 Prestatieladder

1.4 Gerapporteerde periode en referentiejaar

De periode waar dit verslag zich op richt is het gehele kalenderjaar van 2020. Met als referentiejaar 2014 en toekomst doelstellingen genomen t/m het jaar 2021.

1.5 Omvang van het bedrijf

Voor het vaststellen van de omvang van het bedrijf is gebruik gemaakt van tabel 4.1 Groottecategorieën CO2-Prestatieladder uit het SKO handboek 3.0. De Leeuw Groep B.V. is vastgesteld op Groottecategorieën **Klein bedrijf**.

	Diensten ⁸	Werken/leveringen
Klein bedrijf (K)	Totale CO ₂ -uitstoot bedraagt maximaal (s) 500 ton per jaar.	Totale CO ₂ -uitstoot van de kantoren en bedrijfsruimten bedraagt maximaal (s) 500 ton per jaar, <u>en</u> de totale CO ₂ -uitstoot van alle bouwplaatsen en productielocaties bedraagt maximaal (s) 2.000 ton per jaar.
Middelgroot bedrijf (M)	Totale CO ₂ -uitstoot bedraagt maximaal (s) 2.500 ton per jaar.	Totale CO ₂ -uitstoot van de kantoren en bedrijfsruimten bedraagt maximaal (s) 2.500 ton per jaar, <u>en</u> de totale CO ₂ -uitstoot van alle bouwplaatsen en productielocaties bedraagt maximaal (s) 10.000 ton per jaar.
Groot bedrijf (G)	Totale CO ₂ -uitstoot bedraagt meer dan (>) 2.500 ton per jaar.	Overig

Vrijstelling voor kleine en middelgrote bedrijven
 Voor kleine en middelgrote bedrijven gelden de volgende vrijstellingen en regels:

- Voor kleine bedrijven gelden de eisen 5.A.2-2, 5.A.3, 4.C, 5.C, 4.D en 5.D niet. Kleine bedrijven dienen bij eis 4.A.1 in plaats van twee, slechts één ketenanalyse te maken.
- Voor middelgrote bedrijven gelden de eisen 4.C, 4.D, en 5.D niet.
- Aan deze eisen is dan derhalve (fictief) voldaan. Fictief voldoen aan een eis levert per vrijgestelde eis, 90% van de maximale score op.

2.0 ORGANISATORISCHE GRENS

Om de organisatorische grens te bepalen voor De Leeuw Groep B.V. zijn alle CO₂ emissies verzameld voor de activiteiten waar De Leeuw Groep de leiding heeft. Dit is conform de NEN-EN-ISO 14064 controle benadering, ofwel de operationele controle.

De Leeuw Groep B.V. functioneert als holding van het bedrijf met als dochterbedrijven/ werkmaatschappijen De Leeuw Infra B.V., Gebr. de Leeuw B.V., De Leeuw Renovatie B.V. en De Leeuw Materieel B.V.. De focus voor energiebesparing ligt dan ook op de grootste energiestromen van de gehele holding (De Leeuw Groep B.V.). Het organogram van de onderneming is te vinden in hoofdstuk 1.1.

De emissies van De Leeuw Groep B.V. komen voort uit de werkplaats/kantoor en de projecten van de onderneming. Onder projecten valt ook het transport welke zorgen voor toe- en afvoer van materieel, materiaal en afval.

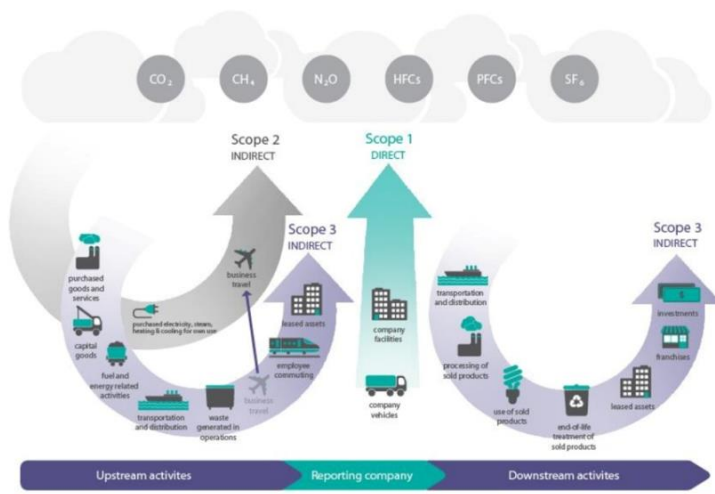
2.1 GHG Protocol Corporate Standard

Voor het inventariseren van de emissies veroorzaakt door De Leeuw Groep B.V. wordt gebruik gemaakt van het SKAO handboek 3.0 (Methode 1) waarvoor het 'Green House Gas Protocol als logisch vertrekpunt wordt gebruikt'. Op holding niveau wordt de totale emissie inventaris opgedeeld in drie verschillende scopes die hieronder uitgezet zullen worden:

Scope één emissie → Emissies of directe emissies. Deze richten zich op emissies van de eigen organisatie. Dit zijn bijvoorbeeld het eigen gasverbruik en het wagenpark.

Scope twee emissies → Emissies of indirecte emissies. Dit zijn emissies die ontstaan door opwekking van elektriciteit die de organisatie zelf gebruikt.

Scope drie emissies of overige indirecte emissies → Dit zijn emissies die een gevolg zijn van de activiteiten van het bedrijf. Ze komen voort uit bronnen die geen eigendom zijn van- of beheerd worden door het bedrijf. Dit zijn bijvoorbeeld emissies die voortkomen uit ingekochte materialen. In het document ketenanalyse scope 3 emissies



2.2 Kwantificatie methode

De kwantificatie methode die De Leeuw Groep B.V. gebruikt om de emissie inventaris te realiseren is de ISO 14064-1 'calculation method based upon GHG activity data, multiplied by GHG emission factors'.

VERBRUIK (ACTIVITY DATA) X EMISSIE FACTOR (GHG EMISSION FACTOR)= CO2 UITSTOOT

Het kan ook voorkomen dat het verbruik bekend is maar dat hier geen conversiefactor voor is. Dit is bijvoorbeeld voorgekomen bij het materieel waar geen kilometers, dus liter verbruik vermeld stonden, maar het aantal draaiuren. In

VERBRUIK (ACTIVITY DATA) X ENERGIE INDICATOR X EMISSIE FACTOR (GHG EMISSION FACTOR)= CO2 UITSTOOT

Als basis voor de emissieberekeningen hanteren wij:

- de omzet
- de geregistreerde gereden kilometers van ons totale wagenpark;
- de draaiuren van ons materieel.

2.3 Meetgegevens en conversiefactoren

De emissiefactoren zijn afkomstig van de website CO2emissiefactoren.NL – 2020.

De data verzameling heeft op een zo betrouwbaar mogelijke manier plaatsgevonden. De kilometerstanden en urenstanden worden wekelijks bijgehouden en zijn daardoor goed terug te vinden. De meetgegevens en bronnen van de emissie inventaris scope één en twee zijn hieronder weergegeven.

Subonderdeel	Emissie bron	Verbruiksdata	Conversiefactor (WTW)	Conversiefactor bron
Elektriciteit	(Groene wind) Stroom afkomstig 100% buitenland	Eindafrekening administratie	0,556 Kg CO2/kWh	CO2 emissiefactoren Groene wind stroom 100% afkomstig uit het buitenland kan niet worden gerekend met de factor 0,0 hiervoor dient factor grijze stroom te worden gebruikt.
Verwarming water	Aardgas	Eindafrekening administratie	1,884 Kg CO2/m3	CO2 emissiefactoren
Transport (vrachtwagens)	Diesel	Meetgegevens	3,23 Kg CO2/L	CO2 emissiefactoren
Brandstof Materieel	Diesel	Meetgegevens	3,23 Kg CO2/L	CO2 emissiefactoren
Aggregaat	Diesel	Meetgegevens	3,23 Kg CO2/L	CO2 emissiefactoren
Overige energiedragers voor andere doeleinden dan vervoer	Productiegassen	Afrekening administratie	1,725 Kg CO2/L	CO2 emissiefactoren
Overige energiedragers voor andere doeleinden dan vervoer	Smeeroliën	Afrekening administratie	3,035 Kg CO2/L	CO2 emissiefactoren
Vervoer personeel	Diesel/directie	Meetgegevens	3,23 Kg CO2/L	CO2 emissiefactoren

A. INZICHT

1.A Energiestromen inventarisatie

1.A.1 Identificatie energiestromen

Diesel	Aardgas	Elektriciteit	Smeeroliën	Gassen
--------	---------	---------------	------------	--------

Diesel

Diesel wordt gebruikt voor de personenauto's, personenbusjes, vrachtwagens, inframachines, trekkers en aggregaten. Het dieselvebruik wordt in het CO2 specificatie bestand per onderdeel halfjaarlijks bijgehouden. Deze hoeveelheid is op basis van gereden kilometers en draaiuren van al onze voertuigen en materieel.

Aardgas

Aardgas werd voorheen binnen de onderneming gebruikt voor het verwarmen van het kantoor en de werkplaats alsmede voor het verwarmen van het water. Sinds medio 2018 is er geïnvesteerd in een luchtwarmtepomp die op elektrische Air Conditioners zitten aangesloten. Het gebruik van de radiatoren is hiermee overbodig geworden. De individuele vertrekken op het kantoor worden nu verwarmd/gekoeld middels elektriciteit i.p.v. gas. Alleen het water wordt vooralsnog verwarmt middels een cv-installatie. Wel is de oude cv ketel vervangen in 2017 voor een nieuwe cv-installatie die zuiniger is in het gas verbruik.

Elektriciteit

Binnen De Leeuw Groep B.V. wordt elektriciteit voor verschillende doeleinden gebruikt. Op het kantoor en de werkplaats verkoelen en verwarmen de vertrekken middels airco's, welke functioneren op elektriciteit. Ook de verlichting, de computers, machines op de werkplaatsen en de keuken, welke uit een koelkast, vaatwasser en koffiezetapparaat bestaan, verbruiken elektriciteit. Op het project Stadsbuitengracht Utrecht wordt walstroom gebruikt voor de Waterleeuw, duwboot dapper leeuwke, plasmasnijder, Ledverlichting en elektrische apparaten voor in de keet.

Smeerolie

Wordt gebruikt in het totale wagenpark en het materieel.

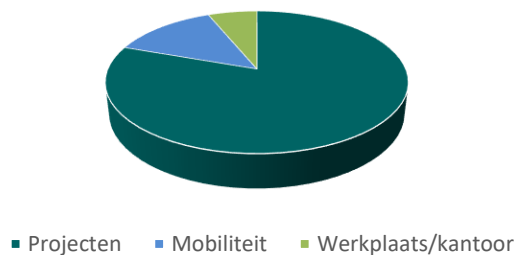
Productiegassen

Productiegassen worden in de werkplaats en op de projectsites gebruikt. Echter het aandeel van deze gassen in de totale CO2 emissie van de laatste 6 jaar is niet hoger dan 2%. Omdat deze energiestromen in vergelijking met overige nihil zijn kunnen deze worden verwaarloosd.

1.A.2 Analyse energiestromen

Bedrijfsonderdeel	Subonderdeel	Emissiebron	Hoeveelheid
Projecten	Materieel en aggregaat	Diesel	47.643 ltr
	Walstroom	Stroom	6.600 kWh
Transport	Vrachtauto's	Diesel	43.745 ltr
Mobiliteit	Brandstof personeel	Diesel	27.088 ltr
	Brandstof zakelijk	Diesel	19.719 ltr
Werkplaats/kantoor	Verwarmen water	Aardgas	1.690 m ³
	Productiegassen	Acetyleen/propaan	60 ltr
	Smeeroliën	Olie	496 ltr
	Elektriciteit	Stroom	38.587 kWh

Energiestroom per bedrijfsonderdeel



Hierboven is te zien wat de verschillende emissies zijn per bedrijfsonderdeel. Voor De Leeuw Groep B.V. zijn verschillende soorten brandstof verbruik te vinden. Deze omvatten het volgende:

Brandstof transport. Dit is het vervoer van de vrachtwagens onder beheer van de onderneming.

Brandstof materieel. Onder materieel verstaan we de wielladers, trekkers, graafmachines, het werkschepen en overig kleiner materieel.

Brandstof aggregaat. Dit is de aggregaat die wordt gebruikt voor het aanleveren van elektriciteit op projecten.

Brandstof personeel. Hieronder vallen de auto's en busjes die worden gebruikt om het personeel van huis naar het project te vervoeren. Ook het vervoer van en naar verschillende projecten valt hieronder.

Brandstof Zakelijk rijden: Auto's van de uitvoerder, projectleiders en de directie verstaan. Deze kilometers dragen wel bij aan de projecten, maar passen vooral bij de bedrijfsvoering van de onderneming. Deze kilometers zijn namelijk gericht op afspraken, vergaderingen en controle van de werken.

Verwarming. Verwarming geeft de gegevens weer van de aardgas die in het rapportjaar nodig was om het water te verwarmen.

energiestromen totaal	2014	2015	2016	2017	2018	2019	2020
Diesel	96,42	94,55	94,31	95,16	95,81	95,60	93,72
Elektriciteit	2,21	2,98	3,18	3,04	2,98	3,28	5,27
Aardgas	0,63	1,31	1,45	1,41	0,58	0,23	0,67
Smeeroliën	0,73	1,13	1,03	0,37	0,61	0,87	0,31
Produktiegassen	0,01	0,03	0,03	0,03	0,03	0,02	0,02
Totaal	100 %	100 %	100 %	100%	100%	100%	100%

1.A. 3 Actuele projecten

Projecten met gunningsvoordeel

- Project Stabiliseren damwanden in Utrecht is aangenomen met een CO2 gunningsvoordeel.
- Dit project loopt alleen in de niet vaar periode van het jaar.
2014/2015 november t/m april
2015/2016 november t/m April
- 2017- Geen lopende projecten aangenomen met een CO2 gunningsvoordeel.
- 2018- Geen lopende projecten aangenomen met een CO2 gunningsvoordeel.
- 2019- Geen lopende projecten aangenomen met een CO2 gunningsvoordeel.
- 2020- Herstellen beschoeiing Stadsbuitengracht Utrecht start werk: 11-05-2020 einde werk: 06-02-2021

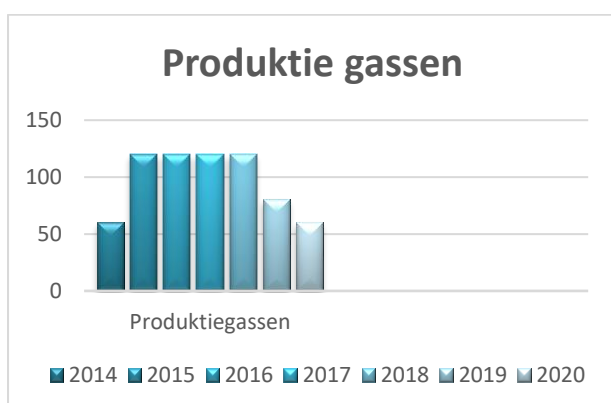
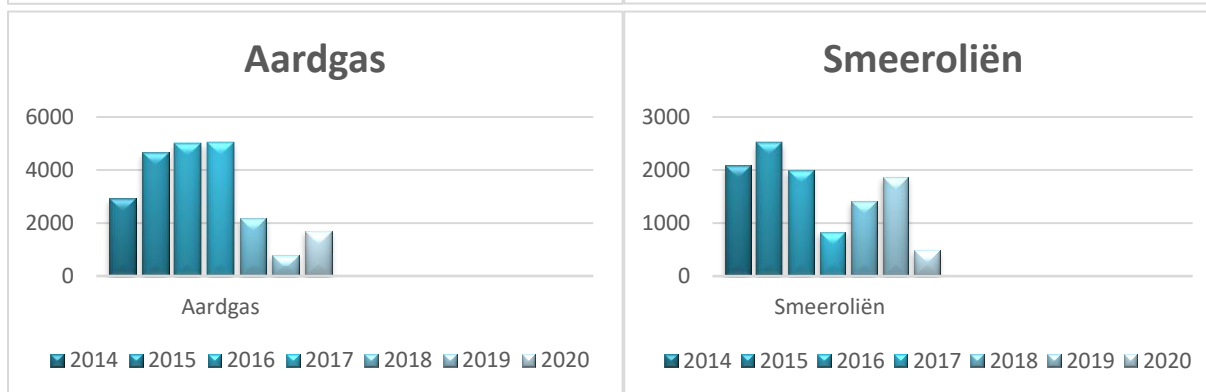
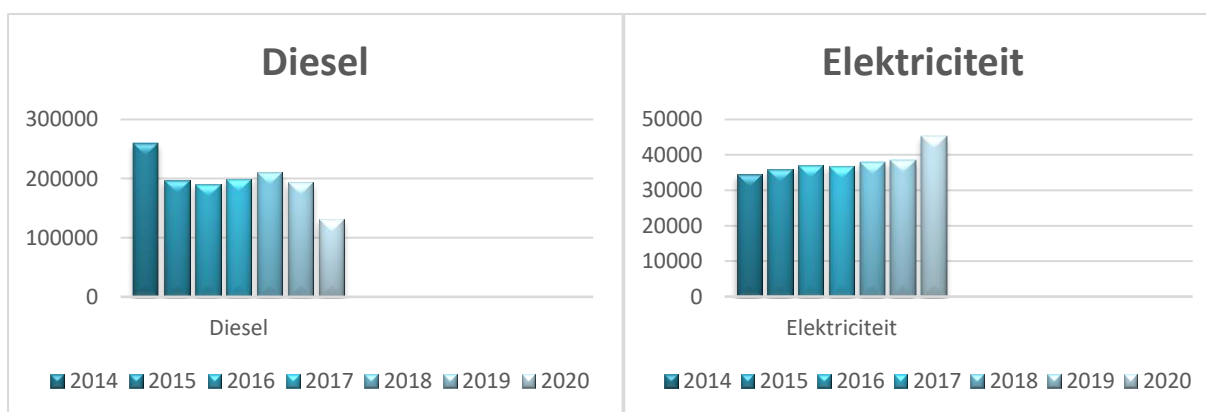
2.A. Inzicht energieverbruik 2.A.1 Analyse energieverbruik

2.A.1 Energiestromen kwantitatief 2020

Energiestroom	Gebruik voor	Hoeveelheid
Produktiegas	Werkplaats en projectsites	Meng gas 60 ltr
Smeerolie	Wagenpark en het materieel	496 ltr
Aardgas	Verwarmen water kantoor/wasruimte	1690 m ³
Elektriciteit	Kantoor en werkplaats Projectlocaties	45.187 kWh
Diesel	Vrachtwagens, machines, werkvoertuigen, directiewagens aggregaat	138.194 Liter verbruikt (7.007 Liter verbruikt uit opslag) (131.187 totaal afname)

2.A.2 Analyse verbruik energiestromen per jaar

Energiestromen totaal	2014	2015	2016	2017	2018	2019	2020
Diesel ltr	259.244	196.669	189.436	198.928	210.198	192.905	138.194
Elektriciteit kWh	34.574	35.995	37.071	36.856	37.933	38.418	45.187
Aardgas m ³	2.923	4.657	5.012	5.058	2.185	793	1.690
Smeeroliën ltr/kg	2.080	2.516	2.000	832	1418	1.872	496
Productiegassen ltr	60	120	120	120	120	80	60



3.A Emissie inventaris per scope

3.A.1 Scope 1&2 inventaris

Bedrijfsonderdeel	Subonderdeel	Emissiebron	CO2 uitstoot
Projecten	Brandstof transport,	Diesel	295,2 ton CO2
	Materieel en aggregaat Walstroom		
Mobiliteit	Brandstof personeel	Diesel	151,2 ton CO2
Werkplaats/kantoor	Verwarming	Aardgas	3,2 ton CO2
	Productiegassen	Acetyleen/propaan	0,1 ton CO2
	Smeeroliën	Olie	1,5 ton CO2
Totale CO2 uitstoot			454,9 ton CO2

Scope één → Directe GHG Emissies

Voor De Leeuw Groep B.V. vallen onder scope één verschillende emissies. Zo wordt de werkplaats en het kantoor verwarmd met aardgas welke valt onder scope één. Hiernaast is het materieel en het vervoer wat wordt gebruikt voor de projecten ook meegerekend met scope één. Onder materieel valt ook de aggregaat die gebruikt wordt voor het opwekken van stroom op de projecten. Deze aggregaat draait op diesel. In totaal rekent de onderneming dus de uitstoot van de hoeveelheid diesilverbruik en de hoeveelheid aardgas tot de CO2 uitstoot van scope één. Ook valt onder deze scope de verbruikte productiegassen in onze werkplaats en op de projectensites.

Bedrijfsonderdeel	Subonderdeel	Emissiebron	CO2 uitstoot
Kantoor/werkplaats	Zakelijk rijden	Diesel	64,0 ton CO2
	Elektriciteit	Stroom	21,5 ton CO2
Totale CO2 uitstoot			85,5 ton CO2

Scope twee → Indirecte GHG Emissies

Onder scope twee valt het zakelijk rijden. Voor de onderneming houdt dit in de auto's van de uitvoerder, projectleiders en de directie die dagelijks de projecten bezoekt. Hiernaast wordt het ingekochte elektriciteitsverbruik, welke gebruik maakt van gedeeltelijk groene stroom, meegerekend. Deze elektriciteit werd vooral verbruikt door de verlichting in de werkplaats en het kantoor.



Hierboven is een overzicht te zien van de CO2 uitstoot per bedrijfsonderdeel voor De Leeuw Groep B.V. gericht op scope twee emissies. De subonderdelen omvatten het volgende:

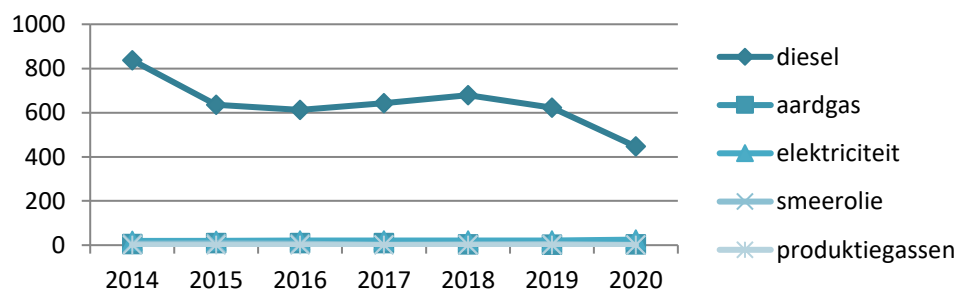
Zakelijk rijden: Onder zakelijk rijden worden de kilometers van de uitvoerder, projectleiders en de directie verstaan. Deze kilometers dragen wel bij aan de projecten, maar passen vooral bij de bedrijfsvoering van de onderneming. Deze kilometers zijn namelijk gericht op afspraken, vergaderingen en controle van de werken.

Overige elektriciteit: Hieronder vallen het de computers, laptops, printers, keukenapparatuur en overige kleine elektriciteitsverbruikers op het kantoor/werkplaats en walstroom op de projecten.

4.A CO₂ footprint

CO ₂ -footprint 2020						
Energiestroom	Toepassing	Scope	Hoeveelheid	Eenheid	Conversiefactor Kg-CO ₂ volgens lijst emissiefactoren	CO ₂ -emissie
Diesel	Wagenpark, machines, zakelijk reizen	1 & 2	138.194	Liter	3,230	446,4 ton CO ₂
Aardgas	Verwarming	1	1690	m ³	1,884	3,2 ton CO ₂
Elektriciteit	(Groene wind) Stroom afkomstig buitenland	2	45.187	kWh	0,556	25,1 ton CO ₂
Smeerolie	Wagenpark, materieel	1	496	liter	3,035	1,5 ton CO ₂
Productiegassen	menggas	1	60	liter	0,054	0,1 ton CO ₂

CO ₂ -footprint 2014/2015/2016/2017/2018/2019/2020								
Energiestroom	Scope	2014 CO ₂ -emissie in ton CO ₂	2015 CO ₂ -emissie in ton CO ₂	2016 CO ₂ -emissie in ton CO ₂	2017 CO ₂ -emissie in ton CO ₂	2018 CO ₂ -emissie in ton CO ₂	2019 CO ₂ -emissie in ton CO ₂	2020 CO ₂ -emissie in ton CO ₂
Diesel	1 & 2	837,3	635,2	611,8	642,5	678,9	623,1	446,4
Elektriciteit	1	19,2	20,0	20,6	20,5	21,1	21,4	25,1
Aardgas	2	5,5	8,8	9,4	9,5	4,1	1,5	3,2
Smeerolie	1	6,3	7,6	6,7	2,5	4,3	5,7	1,5
Productiegassen	1	0,1	0,2	0,2	0,2	0,2	0,1	0,1
Totaal CO₂		868,4	671,8	648,7	675,2	708,6	651,8	476,3



Deze footprint zal worden gebruikt als fundering voor het maken van het energiebeleid en energiemangementplan. De gegevens die in de emissie inventaris naar boven zijn gekomen, zullen dienen als input voor de te realiseren doelstellingen. Het is belangrijk dat de meest opvallende gegevens, welke beïnvloedbaar en dus te reduceren zijn, worden meegenomen in de doelstellingen.

5.A Inzicht, verdieping en reductie scope 3

(Zie scope 3 analyse en ketenanalyse)

B. REDUCTIE

(Zie Interne audit)

(Zie Energie Management Actieplan)

C. TRANSPARANTIE

C.1 Duurzaamheid Beleid

Beleidsverklaring
De Leeuw Groep B.V.

Energiebeleidsverklaring

De zorg voor het milieu vormt een belangrijk speerpunt voor de uitvoering van ons beleid. De Leeuw Groep B.V. hecht dan ook niet alleen grote waarde aan verbetering van de duurzaamheid van de dienstverlening en onze producten, maar ook aan de vermindering van de CO₂-emissie op alle bedrijfsonderdelen. Het CO₂-reductiebeleid richt zich op de mogelijkheid om ook aan de buitenwereld onze inzet op het gebied van de reductie van de CO₂-emissie te laten zien.

De Leeuw Groep B.V. wil zich graag ontwikkelen op het gebied van duurzame energie, energiereductie en het verminderen van de CO₂-emissie. Ons nieuwe energie-efficiënte beleid zal zich meer richten op deze aspecten, gebieden onze maatschappelijke verantwoordelijkheid het aangaan van het milieu, het welzijn van onze medewerkers en de wetstand.

Door middel van de volgende acties zet De Leeuw Groep B.V. zich in op strategisch niveau:

- Het ontwikkelen van milieuvriendelijke en innovatieve (uitvoeringen van) projecten.
- Bijdragen aan een duurzame ontwikkeling door passende product- en productontwikkeling en materiaalgebruik.
- Het optimaliseren van de bedrijfsvoering.

Op operationeel niveau door:

- Zorgen dat deze beleidsverklaring inzichtelijk is voor elke medewerker.
- De medewerkers te motiveren om nog milieuvriendelijker te werken.
- De milieuo- en energieprestaties meten en tweemaal per jaar de voortgang rapporteren.
- Streven naar continue verbetering op het gebied van energie-efficiëntie, waarbij het voldoen aan de wet- en regelgeving in het kader van een veilige en milieuvriendelijke bedrijfsvoering het uitgangspunt is.

Om deze doelstellingen te realiseren worden maatregelen genomen en aanpassingen gedaan aan het huidige energie management. De aanpassingen zullen als volgt zijn:

CO₂ doelstellingen 2019-2020-2021 ten opzichte van het referentiejaar (2014)

Scope 1 | Gas: Het verminderen van 50 kg (0,05 ton) CO₂-uitstoot per jaar
Maatregel:
- Investering luchtwarmtepomp op het kantoor

Scope 1 | Brandstof: Het verminderen van de CO₂-uitstoot 0,5% per jaar
Maatregel:
- Vervangen weggevoerd/materiaal (duurzamer materiaal)
- Ontwikkelen nieuwe innovaties

Scope 2 | Elektriciteit: Het verminderen van 50% kWh (kantoor/werkplaats)
Maatregel:
- Investering zonnepanelen op het kantoor

Scope 3 | Het verduurzamen van het inkoopbeleid
Een reductie van 6% op de totale CO₂-uitstoot binnen de keten betan in 2021

- Reductiedoel 2019: 2 % CO₂ reductie binnen de keten betan
- Reductiedoel 2020: 2 % CO₂ reductie binnen de keten betan
- Reductiedoel 2021: 2 % CO₂ reductie binnen de keten betan

Duurzaam te werk gaan en daardoor groener groeien, reduceren doen we samen!

Oosterhout, 21 juni 2019
De Leeuw Groep B.V.

Mark de Leeuw
(Directeur)

Beleidsverklaring
De Leeuw Groep B.V.

MVO Beleid

Maatschappelijk (Duurzaam) Verantwoordelijk Ondernemen.

Binnen ons werkteam zijn wij voortdurend op zoek naar efficiëntere manieren om materiaal in te zetten, waarbij we gericht letten op energiegebruik en milieuvriendelijke selecties op energie-efficiëntie en gebruiksvriendelijkheid. Wij volgen daarin ISO 26000, de internationale richtlijn voor maatschappelijk verantwoord ondernemen.

De zorg voor het milieu is en wordt steeds belangrijker, zowel voor het bedrijf als voor de omwonenden, overheid en opdrachtgevers. Hierbij beperkt de zorg zich niet alleen tot afval, maar omvat elke vorm van hinder rond de werklocatie.

Doelstellingen:

- Milieuvriendelijk ondernemen
- Voldoen aan de Eisen van de opdrachtgevers, de wetgeving en vergunningen
- Het inzetten en gebruiken van milieuvriendelijk materiaal, materiaal en werkmethodes

Maatregelen:

- Het beheersen, scheiden en minimaliseren van afval
- Geluidarm produceren, vooral in bewoonde gebieden
- Ook onderaannemers en ingehuurd personeel zullen zich aan deze regels moeten houden, er wordt nagestreefd zoveel mogelijk schriftelijk te regelen
- Continu de mogelijkheden onderzoeken bij vervanging van het materiaal
- Alle medewerkers worden periodiek geïnformeerd over milieuaspecten in het werk en in het bedrijf, slechts als alle medewerkers zich milieubewust opstellen, zal dit resulteren in een milieuvriendelijk bedrijf
- De directie, de projectleiders en de KAM coördinator zullen elk buiten de maandelijkse werkplekinspecties door de uitvoerder, persoonlijk werkplekinspecties uitvoeren
- Het bedrijf blijft zich actief op de hoogte stellen van eventuele nieuwe milieuvriendelijkere materialen en processen
- De KAM coördinator neemt het initiatief bij het formuleren van het milieubeleid, hierna wordt onder meer vermeld aan welke afspraken we ons moeten houden bij het uitvoeren van milieukritische taken.
- Het bedrijf wil voldoen aan de eisen van de CO₂ prestatieleider, het VCA[™], het Bouwprocesbesluit en de Arboret
- De directie beoordeelt 1 keer per jaar in welke mate het zorgsysteem naar tevredenheid functioneert.

MVO te werk gaan en daardoor efficiënter uitvoeren van projecten

Datum: 08-01-2018
C. K. de Leeuw (directeur)

Datum: 08-01-2018
D. D. Nederlof-Wouters (KAM-coördinator)

C.2/ C.3 Interne/ externe communicatie

(Zie communicatie plan)

(Zie Voortgangrapportage)

D. PARTICIPATIE

1.D Actieve deelname

Door participatie binnen de keten, het onderzoeken, inventariseren en samenwerken binnen de sector is het de bedoeling elkaar te informeren en stimuleren om duurzaam te ondernemen.

Afgeronde deelnames 2020

- Stichting Klimaatvriendelijk Aanbesteden & Ondernemen
- Seminar en Webinar Duurzaam ondernemen

Deelname 06-03-2020 door Nick Moerkerk (De Duurzame adviseurs)

Deelname 29-09-2020 door Demi v/d Wagen en Nienke Bakker (De Duurzame adviseurs)

2.D Passieve deelname

- Stichting Klimaatvriendelijk Aanbesteden & Ondernemen
- Contracten afvalverwerkers (duurzame afvalverwerking)
- Contracten leveranciers (duurzaam inkopen)

3.D Actieve deelname initiatief

(Zie duurzaamheidsinitiatief PROJECT GROEIGROEN)

4.D Initiatief ontwikkelingsproject

(Zie duurzaamheidsinitiatief PROJECT GROEIGROEN)

5.D Sectorbreed reductieprogramma in samenwerking met een overheidsinstelling

(Zie duurzaamheidsinitiatief PROJECT GROEIGROEN)

Ondertekend
Mark de Leeuw (Directie)



Ondertekend
Djeny Wouters (KAM- coördinator)

