



Grond-, Weg- en Waterbouw

(Dominantie)analyse Scope 3 (4A1/5A1)

Ketenanalyse - Scope drie inventarisatie De Leeuw Groep B.V.



Inhoud

1.0 Inleiding	4
1.1 Bedrijfsprofiel	4
1.2 De organisatie/	5
De organisatorische grenzen.....	5
1.3 Verantwoordelijk	6
1.4 Rapport- en referentiejaar	6
1.5 GHG protocol.....	7
1.6 KAM-systeem en processen.....	Fout! Bladwijzer niet gedefinieerd.
2.0 Beschrijving Keten (scope 3).....	8
2.1 Stakeholdersanalyse	Fout! Bladwijzer niet gedefinieerd.
2.2 Relevantie PMC's	8
2.3 Kwalitatieve rangorde meest materiele emissies scope 3	8
2.4 Relevantie en beïnvloeding GHG hoofd categorieën.....	11
2.5 Identificeren van partners binnen de keten	13
2.6 Het kwantificeren van data	14
2.6.1 Toelichting en onderbouwing	15
2.6.2. Bronvermelding- berekeningen- conversiefactoren:	16
3.0 Ketenanalyse meest materiele emissie uit de rangorde	17
3.1 Emissie veroorzakende onderdelen en ketenstappen	17
3.1.1 Aanvulmaterialen; Zand- Grond- Menggranulaat- Teelaarde	17
3.1.2 Steenachtige materialen.....	18
3.1.3 PVC	18
3.1.4 Asfalt.....	18
3.1.5 Beton	18
3.1.6 Ketenmodel.....	19
3.1.7 Onderaanneming.....	19



(Dominantie)analyse Scope 3 (4A1/5A1)

3.2 Reductie mogelijkheden (5.A.2-1)	20
4.0 Doelstelling en maatregelen scope 3 (4.B.1, 5.B.1)	21
4.1 Kwantitatieve doelstellingen	21
4.2 Kwalitatieve doelen en maatregelen	21
4.3 Vergelijking sectorgenoten	21
4.4 Koploper, middenmoter, achterblijver.....	21
5.0 Plan van aanpak- Strategie scope 3 (5.B.1).....	22
5.1 Stuurcyclus	22
5.2 Stappenplan	22

1.0 Inleiding

1.1 Bedrijfsprofiel

Gebr. De Leeuw is in 1977 begonnen als een familiebedrijf in de verhuur van grondverzetmachines en is inmiddels uitgegroeid tot een gerenommeerd aannemersbedrijf op het gebied van Infra en grond-, weg- en waterbouw. Al meer dan 40 jaar zetten wij problemen om in uitdagingen en vinden wij altijd een passende oplossing. Een continue ontwikkeling op het gebied van expertise, materieel en vakmanschap is onze sleutel naar een perfect eindresultaat.

Wij leiden intern ons personeel op en ontwikkelen zelf nieuw en divers materieel, waardoor wij alle aangedragen projecten met succes kunnen volbrengen en uitdagingen nooit uit de weg gaan. Met een werkgebied dat verder reikt dan de eigen omgeving, is het belangrijk om maatschappelijk verantwoord en duurzaam te opereren.

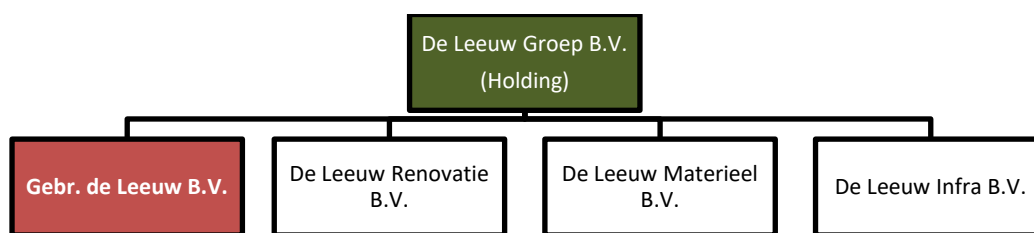
Gebr. De Leeuw B.V. heeft zich sinds 2014 gecertificeerd voor niveau 5 van de CO2-prestatieladder, voor ons een prestatie om trots op te zijn. Wij zijn al jarenlang actief om duurzame initiatieven te ontplooiën of hierin te participeren. Het bedrijf is dan ook zeer trots op het behalen van het hoogste niveau.

Conform aspect 5.A.1 van de CO2-Prestatieladder dient De Leeuw Groep B.V. de scope 3 emissies in kaart te brengen:

4.A.1. Het bedrijf heeft aantoonbaar inzicht in de meest materiële emissies uit scope 3, en kan uit deze scope 3 emissies tenminste 1 analyse van GHG - genererende (keten van) activiteiten voorleggen.

5.A.1. Het bedrijf heeft inzicht in de materiële scope 3 emissies, en de meest relevante partijen in de keten die daarbij betrokken zijn..

1.2 De organisatie/ De organisatorische grenzen



De Leeuw Groep B.V.

Dient als moedermaatschappij voor alle ondernemingen binnen de organisatie

Gebr. de Leeuw B.V. (Werkmaatschappij)

Gebr. de Leeuw B.V. is in 1977 opgericht als verhuurbedrijf van grondverzetmachines. Inmiddels is de onderneming uitgegroeid tot een aannemersbedrijf werkzaam in de Grond-, Weg- en Waterbouw.

Gebr. de Leeuw B.V. neemt dan ook de leiding binnen de organisatie en is zowel intern als extern onder deze naam bekend. De werkzaamheden worden gerealiseerd met personeel dat zelf opgeleid wordt, (deels) met materieel dat zelf ontwikkeld wordt en methodes die in combinatie met duurzaamheid bedacht en toegepast worden. De GWW-opdrachten worden uitgevoerd voor overheden, projectontwikkelaars, woningcorporaties en bedrijven rond een straal van ongeveer 80 kilometer rond Oosterhout, Noord-Brabant.

De Leeuw Renovatie B.V. (Werkmaatschappij)

De Leeuw Renovatie is in 2014 opgestart als het zusterbedrijf van Gebr. de Leeuw B.V. Omdat we zijn blijven innoveren en ontwikkelen zijn we onze expertise gaan splitsen om op alle vlakken op een evenwichtige manier onze aandacht te kunnen vestigen. De Leeuw Renovatie neemt dan ook vanaf 2014 het 'renovatietechnieken- stokje' over van Gebr. de Leeuw.

De Leeuw Materieel B.V.

De Leeuw Materieel heeft als doel het beheren van het materieel en neemt geen deel in de activiteiten.

De Leeuw Infra B.V.

De Leeuw Infra B.V. heeft als doel het beheren van het personeel en neemt geen deel in de activiteiten.



(Dominantie)analyse Scope 3 (4A1/5A1)

1.3 Verantwoordelijk

Voor De Leeuw Groep B.V. is de KAM- Coördinator verantwoordelijk voor de CO2 reductie documentatie. Dit houdt in dat deze verantwoordelijk is voor de gehele certificering.

Om ervoor te zorgen dat de ketenanalyse een bepaalde mate van zekerheid mag uitstralen is deze analyse professioneel becommentarieerd en beoordeeld door het Onderzoek en Advies bureau Rikko Fransen. Mede door zijn onafhankelijke vakundige controle en adviezen is dit document kwalitatief en betrouwbaar.

Tevens zal er contact opgenomen worden met de ketenpartners. Er wordt aangenomen dat de ketenpartners betrouwbare informatie verstrekken. Hier zal dan dus ook de berekening op gebaseerd worden. De hoeveelheden van de ketenanalyse worden gebaseerd op de administratie van de onderneming. Eventuele ontbrekende gegevens worden met online bronnen aangevuld.

1.4 Rapport- en referentiejaar

De eerste 3 CO2 prestatieladder gecertificeerde jaren van De Leeuw Groep B.V. was de dominantie analyse afval, hier is verder op door gemonitord t/m 2017. Uit de emissie inventarisatie van 2018 is gebleken dat er een wijziging heeft plaatsgevonden in de rangorde van de meest dominante emissies van scope 3. De meest significante/ relevante materiele emissie scope 3 2018 blijkt inkoop goederen en diensten te zijn voor de organisatie. Doelstellingen zijn genomen over een periode van 3 jaar, 2019,2020 en 2021 met als referentiejaar 2014.

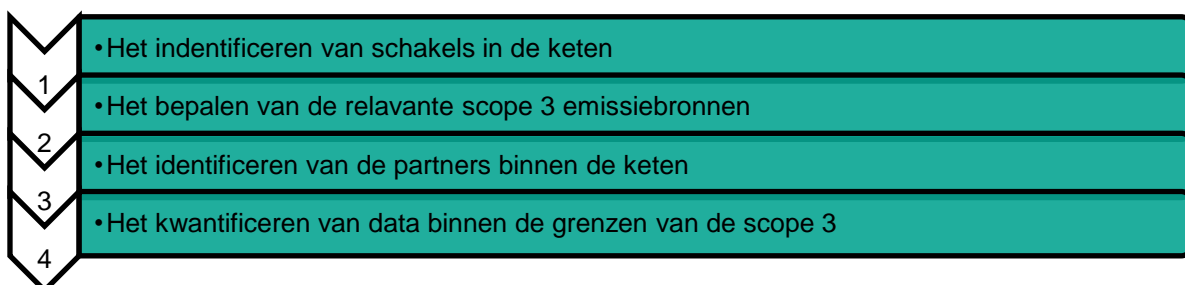
1.5 GHG protocol

Volgens het Green House Gas Protocol staan de scope drie emissies voor overige indirecte emissies. Deze zijn 'het gevolg van activiteiten van de onderneming'. Deze komen alleen voort uit 'bronnen die geen eigendom zijn van- en/of beheerd worden door de onderneming. Het GHG-protocol en ISO14064-1 beschrijven een methode waarop de scope 3 uitstoot in kaart kan worden gebracht. De CO2-prestatieladder stelt deze methodiek verplicht bij het bepalen van de scope 3.

Upstream or downstream	Scope 3 category
Upstream scope 3 emissions	<ol style="list-style-type: none"> 1. Purchased goods and services 2. Capital goods 3. Fuel- and energy-related activities (not included in scope 1 or scope 2) 4. Upstream transportation and distribution 5. Waste generated in operations 6. Business travel 7. Employee commuting 8. Upstream leased assets
Downstream scope 3 emissions	<ol style="list-style-type: none"> 9. Downstream transportation and distribution 10. Processing of sold products 11. Use of sold products 12. End-of-life treatment of sold products 13. Downstream leased assets 14. Franchises 15. Investments

Om de scope 3 uitstoot in kaart te brengen zijn 6 stappen ondernomen:

Dit document bevat de uitwerking van de bovenstaande 6 stappen. Vervolgens zal 1 waardeketen geselecteerd worden en nader geanalyseerd worden in een ketenanalyse.



2.0 Beschrijving Keten (scope 3)



• Het bepalen van rangorde van de activiteiten, kernprocessen, producten en of diensten

2.2 Relevantie PMC's

Producten	Markten	Verdeling %
Grondwerkzaamheden	(Gemeentelijke) Overheden	24,5
	Bedrijven/ Particulieren	0,5
	Totaal PMC grondwerkzaamheden	25
Rioleringswerkzaamheden	(Gemeentelijke) Overheden	25,5
	Bedrijven/ Particulieren	0,5
	Totaal PMC Rioleringswerkzaamheden	26
Bestratingwerkzaamheden	(Gemeentelijke) Overheden	23,5
	Bedrijven/ Particulieren	0,5
	Totaal PMC bestratingswerkzaamheden	24
Waterbouwwerkzaamheden	(Gemeentelijke) Overheden	18
	Bedrijven/ Particulieren	5
	Totaal PMC waterbouwwerkzaamheden	23
Bodemsaneringen	(Gemeentelijke) Overheden	2
	Bedrijven/ Particulieren	0
	Totaal PMC bodemsaneringen	2

Rangorde PMC's:

- 1) Rioleringswerkzaamheden
- 2) Grondwerkzaamheden
- 3) Bestratingwerkzaamheden
- 4) Waterbouwwerkzaamheden
- 5) Bodemsaneringen

2.3 Kwalitatieve rangorde meest materiele emissies scope 3

1= te verwaarlozen 2=klein 3= middel groot 4= groot

PMC sectoren en activiteiten	Activiteit waarbij CO2 vrijkomt	Relatief belang van CO Belasting van de sector en invloed van activiteiten	Invloed De Leeuw Groep op CO2 uitstoot	Rangorde

(Dominantie)analyse Scope 3 (4A1/5A1)

		Sector	Activiteiten	Eigen bijdrage	
(1) Rioleringswerkzaamheden	Inkoop goederen	3	3	1	7
	Inkoop diensten (onderaannemers)	3	3	1	7
	Transport (upstream)	3	4	3	10
	Productie afval	3	3	2	8
	Einde levensduur verwerking	2	2	1	5
(2) Grondwerkzaamheden	Inkoop goederen	3	3	1	7
	Inkoop diensten (onderaannemers)	3	3	1	7
	Transport (upstream)	3	4	3	10
	Productie afval	3	3	2	8
	Einde levensduur verwerking	2	2	1	6
(3) Bestratingwerkzaamheden	Inkoop goederen	3	3	1	7
	Inkoop diensten (onderaannemers)	3	3	1	7
	Transport (upstream)	3	4	3	10
	Productie afval	3	3	1	7
	Einde levensduur verwerking	2	2	1	5
(4) Waterbouwwerkzaamheden	Inkoop goederen	3	3	1	7
	Inkoop diensten (onderaannemers)	3	3	1	7
	Transport (upstream)	3	4	3	10
	Productie afval	3	2	1	6
	Einde levensduur verwerking	2	2	1	5
(5) Bodemsaneringen	Inkoop goederen	3	3	1	7
	Inkoop diensten (onderaannemers)	3	3	1	7
	Transport (upstream)	3	4	3	10
	Productie afval	3	3	2	8
	Einde levensduur verwerking	2	2	1	5

Rangorde meest materiele emissie scope 3 activiteiten van De Leeuw Groep B.V.:

- 1) Transport (upstream)
- 2) Productieafval
- 3) Inkoop goederen
- 4) Inkoop diensten (onderaannemers)
- 5) Einde levensduur



Grond-, Weg- en Waterbouw

(Dominantie)analyse Scope 3 (4A1/5A1)

Stap 2 • Het bepalen van de relevante scope 3 emissiebronnen

2.4 Relevantie en beïnvloeding GHG hoofd categorieën

De emissies die relevant en in gebruik zijn door De Leeuw Groep B.V. worden onderstaand weergegeven.

Scope 3 dominantieanalyse 2018 (4.A.1/5.A.1)		
GHG protocol hoofd categorie & Bron	Relevantie	Beïnvloeding Scope 3
1. Ingekochte goederen	relevant	Inkoop goederen gerelateerd aan de productie, bouwmaterialen, kantoorartikelen. Diensten zijn inkoop onderaannemers, advies en personeel. Duurzaam inkopen betekend dat wij naast de prijs ook letten op het effect van de inkoop op het milieu en sociale aspecten. Als bedrijf is het van belang om te bepalen op welke thema's wij het accent willen leggen en welk ambitieniveau wij willen bereiken.
Straatmeubilair		
Waternverbruik		
Steenachtigmaterialen	Beton, basalt, split, steenslag, menggranulaat	
Zand	Breker-, Metsel-, vul-, vloer-, drain-, flog-, betonzand	
Grond	Teelaarde	
PVC	Thermoplastmaterialen	
Metalen	Bebording	
Papier		
Ingekochte Diensten	relevant	
Onderaannemers		
2. Kapitaal goederen	Niet relevant	Kopen en transporteren van kapitaal goederen. Voor De Leeuw Groep B.V. is dit het materieel wat aangeschaft wordt. Dit zijn bijvoorbeeld de vrachtwagens, shovels, wielladders, tractoren en het kleine wagenpark van de onderneming.
Niet van toepassing. Al het materieel is volledig in eigen beheer en valt dus in zijn geheel onder de scope 1 en twee emissies		
3. Brandstof en energie gerelateerde activiteiten (niet opgenomen in scope 1/2)	Niet relevant	Aangezien De Leeuw Groep B.V. zelf geen brandstof produceert is deze emissie niet van toepassing. Daarnaast wordt alle energie die nodig is om de organisatie te voorzien benoemd in scope één en twee.
Niet van toepassing		
4. Upstream transport en distributie	Relevant	Deze emissies komen vrij tijdens het transporteren en distribueren van producten of services gekocht door de onderneming. Deze transport mag dan geen betrekking hebben op eigen transport. Dit moet dus onder beheer zijn van een externe partij. Voor De Leeuw Groep B.V. heeft deze categorie betrekking op de leveranties van de onderneming op de projecten. Deze worden door de leveranciers geregeld en vallen dan dus ook niet binnen de scope één en twee emissies van de onderneming.
Inhuur onderaannemers		
Leveranties		
5. Productieafval	Relevant	Deze emissies hebben betrekking op het afval wat vrijkomt tijdens de projecten die uitgevoerd worden door de onderneming. Zoveel als mogelijk wordt het afval verzameld op de werkplaats van de onderneming in Oosterhout. Het afval wordt gescheiden en in verschillende containers gesorteerd, deze worden onder eigen beheer getransporteerd naar een externe partij. De transport emissies met betrekking tot afval vallen dus onder scope 1 en 2. De afvalverwerking is onder beheer van verschillende externe afvalverwerkers.
Puin		
Afval		
Groenafval		
Saneringsgrond		
Papier		
6. Personen vervoer onder werktijd	Niet relevant	Zakelijk reizen richt zich op de kilometers die gemaakt worden voor zakelijke activiteiten met voertuigen die onder beheer zijn van externe partijen. Dit is bijvoorbeeld een vliegtuig of het openbaar vervoer. De Leeuw Groep B.V. maakt alleen gebruik van eigen wagens welke allemaal onder scope één en twee vallen.
Niet van toepassing		
7. Woon-werkverkeer	Niet relevant	Dit zijn de kilometers die gemaakt worden om personeel naar het werk te vervoeren. Voor De Leeuw Groep B.V. is deze categorie niet relevant voor de onderneming.
Niet van toepassing		
8. Upstream geleaste activa	Niet relevant	De organisatie heeft geen lease producten ter beschikking.
Niet van toepassing		

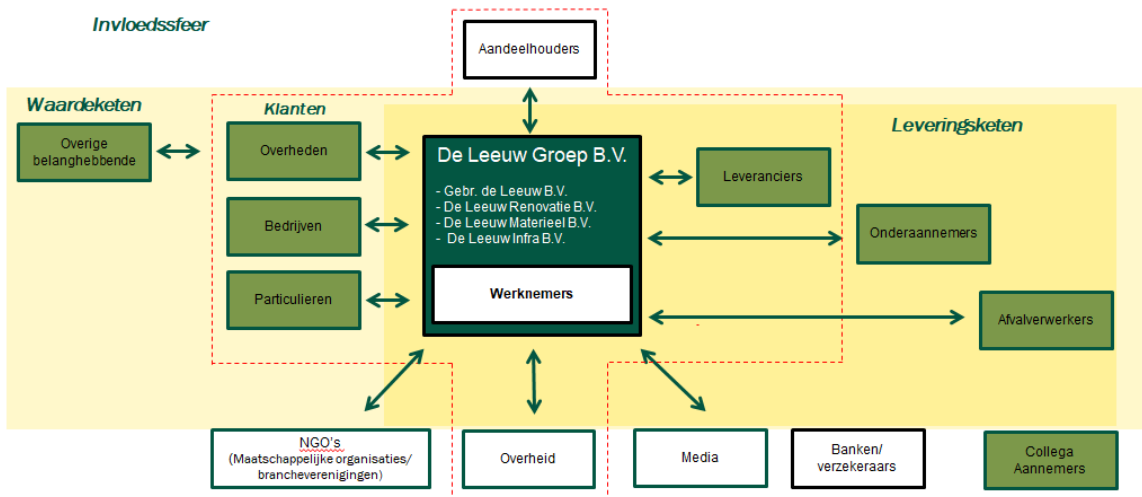


(Dominantie)analyse Scope 3 (4A1/5A1)

Downstream scope 3 emissies	9. Downstream transport en distributie	Niet relevant	
	Niet van toepassing		De organisatie vervoert en/of distribueert geen verkochte producten van/naar een eindgebruiker.
	10. Ver- of bewerken verkochte producten	Niet relevant	
	Niet van toepassing		Dit heeft betrekking op energie die vrijkomt bij een externe partij tijdens het produceren van een product maar nog niet klaar is voor eindgebruik.
	11. Gebruik van verkochte producten	Niet relevant	
	Niet van toepassing		De organisatie verzorgt geen productlevering. De geleverde projecten zorgen niet voor emissies na oplevering
	12. Verwerking producten (einde levensduur)	Relevant	
	Betonafval		GWW- en funderingsafval. Grote mate van invloed in en op de keten. GWW-afval, grond, metaal is het basisproduct voor nieuwe grondstoffen.
	Grond		
	Metaal		
	Groenafval		
	13. Downstream geleaste activa	Niet relevant	
	Niet van toepassing		De organisatie leaset geen eigen materieel en materiaal aan externe partijen.
	14. Franchisehouders	Niet relevant	
	Niet van toepassing		De Leeuw Groep B.V. is geen franchise ondernemingen.
15. Investeringen	Niet relevant		
Niet van toepassing		Emissies die geassocieerd zijn met het doen van een investering binnen het verslagjaar.	

Stap 3 • Het identificeren van de partners binnen de keten

2.5 Identificeren van partners binnen de keten



De belangrijkste ketenpartners van De Leeuw Groep zijn:

- Opdrachtgevers (Gemeentes)
- Leveranciers van materiaal, materieel en personeel
- Inzamelaars/ verwerkers van afvalstoffen
- Onderaannemers
- Collega aannemers



• Het kwantificeren van data binnen de grenzen van de scope 3

2.6 Het kwantificeren van data

De rangorde van de van de meest materiele emissies van De Leeuw Groep B.V. worden bepaald op de criteria omvang, invloed van het bedrijf op de emissies, risico voor het bedrijf, kritisch belang voor stakeholders, emissies die ge-outsourced zijn, emissies die door de sector geïdentificeerd zijn als significant/relevant en overige.

1= Geen invloed 2=Weinig invloed 3= Middelmatig invloed 4= Veel invloed

	GHG/ tabel	Toepassing	Omvang	Risico voor De Leeuw Groep	Invloed op keten	Milieu risico	Kritisch voor stakeholders	Totaal score
Upstream	1	Ja	4	4	4	4	4	20
	2	Nee						
	3	Nee						
	4	Ja	4	4	4	3	4	17
	5	Ja	3	3	4	3	4	17
	6	Nee						
	7	Nee						
Downstream	8	Nee						
	9	Nee						
	10	Nee						
	11	Nee						
	12	Ja	3	3	2	3	4	12
	13	Nee						
	14	Nee						
	15	Nee						

Rangorde meest significant/relevant materiele emissie scope 3, voor De Leeuw Groep in de sector:

- | | | |
|----|---|------------------|
| 1) | Inkoop goederen/ diensten (onderaannemers) | 20 punten |
| 2) | Productieafval | 17 punten |
| 3) | Transport (upstream) | 17 punten |
| 4) | Einde levensduur | 12 punten |

2.6.1 Toelichting en onderbouwing

	Categorie	Uitstoot CO2/ ton	Uitstoot CO2/ ton
		2018	2019
(1) Aankoop goederen/ diensten	Aanvulmaterialen; Zand- Grond- Menggranulaat- Teelaarde	89,00	30,60
	Steenachtige materialen	216,97	102,79
	Beton	834,50	449,28
	PVC	2,91	18,43
	Metalen	163,80	13,00
	Asfalt		
	Onderaanneming	681,94	120,94
(2) Productie Afval	Puin	135,11	75,50
	Groenafval	3,31	0,26
	Saneringsgrond	0	0
	Asfalt	38,09	-
	Bsa gemengd	14,66	-
(3) Transport en distributie	Gebruik fossiele brandstoffen	24,3	2,8
(4) Einde levensduur	Composteren	-	-
	Verbranden	-	-
	Recyclen	-	-

Een uitgangspunt bij elke ketenanalyse is dat de CO2-uitstoot, binnen de ketenstappen die uitgevoerd zijn door het bedrijf dat de ketenanalyse maakt, gebaseerd moet zijn op primaire data. Aangezien niet alle ketenstappen uitgevoerd zijn in het bedrijf zelf, was het binnen deze analyse lastig om primaire data te verzamelen. Om deze reden is vaak gebruik gemaakt van secundaire data in de vorm van brandstof/ energieverbruik van vergelijkbaar materieel en/of (sector)databases.

Binnen deze ketenanalyse is gebruik gemaakt van de Ecoinvent 3.4 database en de nationale milieu database. Deze database bevat veel CO2-uitstoot gegevens, voornamelijk over de winning van grondstoffen, productie en transport naar de gebruikslocatie van vele materiaalsoorten.

2.6.2. Bronvermelding- berekeningen- conversiefactoren:

[http://www.milieubarometer.nl/uploads/files/Milieu\(barometer\)trends%20van%20overheidskantoren](http://www.milieubarometer.nl/uploads/files/Milieu(barometer)trends%20van%20overheidskantoren)

<https://ooms.nl/duurzaamheid/kam>

<https://www.strukton.nl/over-ons/duurzaam/co2-prestatieladder2/inzicht-in-co2-footprint>

<https://www.hurkmansgroep.nl/wp-content/uploads/CO2-reductiebeleid-actieplan-en-stuurcyclus-2018.pdf>

<https://www.hckoot.nl/wp-content/uploads/2018/10/2018-Scope-3.pdf>

<https://co2emissiefactoren.nl/lijsst-emissiefactoren/#personenvervoer>

<http://www.groendak.info/CO2-uitstoot-compenseren>

<http://www.emissieberekenen.nl/stap6/wegtransport/>

<http://www.emissieberekenen.nl/stap6/vervoersemissies-in-het-algemeen>

https://www.prognos.com/fileadmin/pdf/aktuelles/Results_CO2_wasteproject.pdf

https://assets.publishing.service.gov.uk/government/uploads/system/uploads/attachment_data/file/69314/pb13625-emission-factor-methodology-paper-110905.pdf

<http://www.groendak.info/CO2-uitstoot-compenseren/>

- bron: Nationale Milieudatabase/Alterra 2064
- CO2-kentallen afvalscheiding/TNO delft/september
- Alterra geeft aan dat de 10 000 ton composteren 531.3 ton CO2 besparing opgeleverd. Uitgaande van 100% composteren is de factor dan 0,05213. Biomassa verwerking kan de uitstoot laten dalen.
- Zand: Milieudatabase SBK- 294: 4,45 kg CO2/ ton zand
- Grond/ Teelaarde: den ouden- 3,15 kg CO2/ ton grond Teelaarde
- PVC: 4,85kg co2/kg PVC prijs 50 euro/ton
- Beton: 33,38kg/m² prijs 10 euro
- Metalen: Defra- omgerekend naar euro

3.0 Ketenanalyse meest materiele emissie uit de rangorde

Op grond van bovenstaande indeling het kwantificeren van de meest materiele emissies is gekozen voor de keten: **Inkoop goederen en diensten.**

De categorie inkoop goederen en diensten omvat alle emissies die vrijkomen tijdens de productie en transport van gekochte producten en diensten. Deze uitstoot mag geen betrekking hebben op de upstream twee tot en met acht emissies.

De Leeuw Groep koopt verschillende producten en diensten in, hieruit zijn op basis van kosten en hoeveelheid de hoofdcategorieën in kaart gebracht.

De hoofdcategorieën inkoop goederen en diensten zijn:

- Aanvulmaterialen; Zand- Grond- Menggranulaat- Teelaarde
- Steenachtige materialen
- PVC
- Metalen
- Asphalt
- Beton

- Onderaanneming

Deze ingekochte goederen en diensten zijn afkomstig van verschillende leveranciers, waarna uit jaren lang inkoop ervaring en beoordeling hoofdleveranciers zijn bepaald.

3.1 Emissie veroorzakende onderdelen en ketenstappen

3.1.1 Aanvulmaterialen; Zand- Grond- Menggranulaat- Teelaarde

Aanvulmaterialen worden gebruikt voor de ophoging van de grond onder de aan te leggen weg. Aanvulmaterialen kunnen op verschillende manieren worden gewonnen, uit primaire winning, uit het project zelf of uit een ander project.

Hoofdleveranciers
Caron CB
Houtkaai
Sando



3.1.2 Steenachtige materialen

Steenachtige materialen gebruiken we voor de verharding van wegen. Straatstenen worden in de basis gemaakt van zand, grind en cement. Het materiaal wordt gemengd met water en samengeperst in een mal. Baksteen is een product van rivierklei en wordt gebakken in ovens.

Hoofleveranciers
Struyk Infra
Wienerberger



3.1.3 PVC

PVC wordt gebruikt voor de aanleg van leidingsystemen. Prefab, Drainage, infiltratiesystemen en wegendoeken zijn hier voorbeelden van.

Hoofleveranciers
Martens Kunstoffen
Wavin



3.1.4 Asfalt

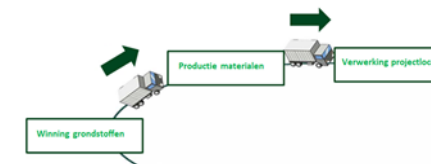
Bij de productie van asfalt wordt aardgas, elektriciteit en diesel verbruikt. Voor het bepalen van de CO2-emissies is hier daarom gebruik gemaakt van de factoren zoals deze zijn opgenomen in DuboCalc.

Hoofleveranciers
KWS



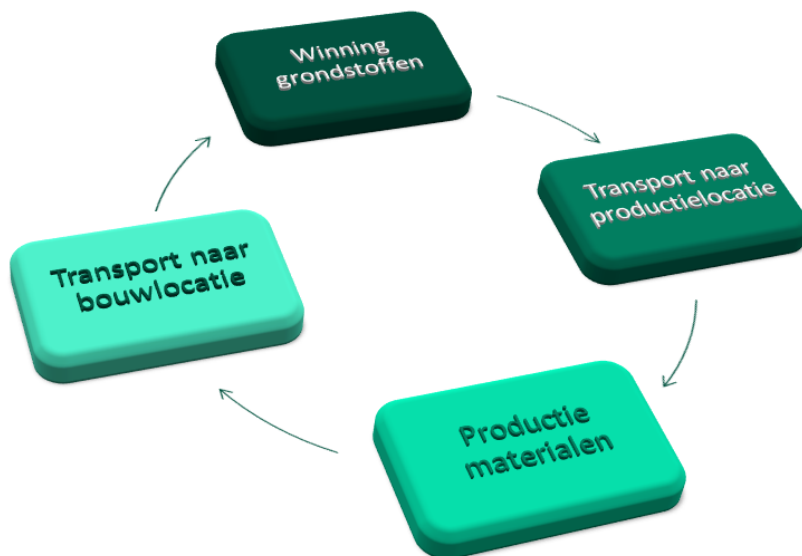
3.1.5 Beton

Hoofleveranciers
v.d. Bosch Beton
Struyk Infra



3.1.6 Ketenmodel

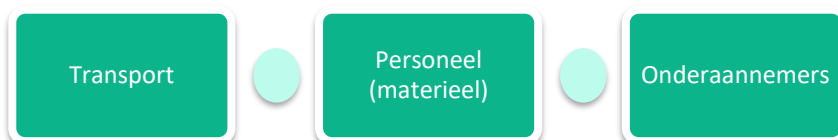
Onderstaand zijn de onderdelen en ketenstappen weergegeven die emissies veroorzaken van de bovenstaande producten 3.1.1 t/m 3.1.5.



3.1.7 Onderaanneming

Transport: De uitstoot gegenereerd zal worden geïnventariseerd. Indien relevant wordt dit structureel opgenomen in de scope 3 inventaris.

Onderaannemers (ZZP 's): De uitstoot gegenereerd zal worden geïnventariseerd. Indien relevant wordt dit structureel opgenomen in de scope 3 inventarisatie.



3.2 Reductie mogelijkheden (5.A.2-1)

Acties die het bedrijf autonoom kan uitvoeren Het gaat hier om een analyse van mogelijke acties die het bedrijf autonoom kan ondernemen. Het gaat dus niet om acties gericht op het overtuigen (beïnvloeden) van andere ketenpartners, onderzoek, kennisdeling, gezamenlijke inspanningen voor innovaties e.d. Hierin onderscheiden deze acties zich van ontwikkelingsprojecten en keteninitiatieven.

Algemeen:

- Aanscherpen inhuur- en aankoopbeleid
- Invoer MVO criteria Inkoop van duurzame materialen
- Afspraken maken over verduurzaming en alternatieven
- Onderzoeken welke mogelijkheden er zijn om de producten te verduurzamen

Aanvulmaterialen /Grondstoffen:

- Vergroenen verwerkingsproces
- Transport vergroenen
- Zand uit dynamische wingebieden

Steenachtige materialen:

- Vergroenen verwerkingsproces
- Vergroenen productieproces
- Transport vergroenen

Inkoop beton

- Toepassen van duurzaam beton
- Toepassing gerecyclede bouwgrondstoffen
- Inkopen bij BRL11002 gecertificeerde bedrijven

Inkoop PVC

- Toepassen gerecyclede PVC

Asfalt

- Gebruik gerecyclede asfalt
- Overwegen alternatief PlasticRoad

Onderaanneming:

- Overeenkomsten aanscherpen op het gebied van duurzaamheid en energiereductie
- Doelgericht sturen op reductie van CO₂, materiaalkeuze en de te volgen uitvoeringswijze
- Onderaannemers meenemen in de campagne bewustwording CO₂ reductie



4.0 Doelstelling en maatregelen scope 3 (4.B.1, 5.B.1)

4.1 Kwantitatieve doelstellingen

Voor scope 3 Heeft de Leeuw Groep B.V. voornemens onderstaande doelen op te nemen en te monitoren

Scope 3 reductiedoelstelling:

Een reductie van 6% op de totale CO2 uitstoot binnen de keten beton in 2021 ten opzichte van 2014.

- **Reductiedoel 2019: 2 % CO2 reductie binnen de keten beton**
- **Reductiedoel 2020: 2 % CO2 reductie binnen de keten beton**
- **Reductiedoel 2021: 2 % CO2 reductie binnen de keten beton**

4.2 Kwalitatieve doelen en maatregelen

- Het verduurzamen van het inkoopbeleid
- Leveranciers mede beoordelen op hun milieu prestaties
- Verdere verdieping in mogelijke besparingen bij derden
- Bewustwording m.b.t. gebruik fossiele brandstoffen
- Verkleinen transportafstanden
- Het aannemen van duurzame projecten
- Onderaannemers meenemen in de campagne bewustwording CO2 reductie

4.3 Vergelijking sectorgenoten

Uitgevoerd m.b.v. www.skao.nl

Doelstelling vergelijk met name:

- 1% per jaar ('5% in 2019) m.b.t. '20-05-2014 Gebr. Beentjes GWW ; Scope 3 analyses
- 1% per jaar ('5% in 2020 tov 2014) m.b.t. '24-04-2014 Roseboom Ede / CO2seminar
- 2,5% per jaar ('10% in 4 jaar tov 2010) m.b.t. '27-01-2011 Mourik Groot Ammers

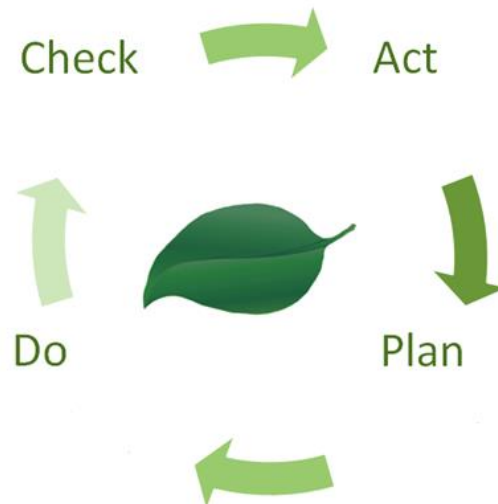
4.4 Koploper, middenmoter, achterblijver

Als klein bedrijf is De Leeuw Groep B.V. is een Koploper in vergelijking met sectorgenoten. De ambitieuze doelstellingen zullen worden gemonitord en waar nodig worden bijgesteld.

5.0 Plan van aanpak- Strategie scope 3 (5.B.1)

5.1 Stuurcyclus

De stuurcyclus maakt gebruik van de Plan-Do-Check-Act methode. Deze methode wordt gebruikt om een overzicht te creëren waarin de taken die toebehoren het verduurzamen



5.2 Stappenplan

1. Informeren bij leveranciers

Het is wenselijk om zoveel mogelijk informatie omtrent CO2 te krijgen van leveranciers. Zodoende kan De Leeuw Groep B.V. inzicht krijgen in de uitstoot van CO2 van het ingekochte beton. Op basis van deze informatie zal worden gekeken of de CO2 uitstoot per m3 beton nauwkeuriger kan worden vastgesteld.

2. Vergelijken van leveranciers

Afhankelijk van de locatie van het project kan er ook gekeken worden naar andere leveranciers zodat de het aantal te rijden kilometers wordt gereduceerd. Hier zullen de werkvoorbereiders voor geïnstrueerd worden.

3. Inventariseren van de eisen van de opdrachtgevers

De eisen van de opdrachtgevers kunnen van grote invloed zijn op de CO₂ uitstoot. De keuze van de in te kopen beton is afhankelijk van de aard van het werk en de eisen van de opdrachtgever. Wanneer er een keuzemogelijkheid is voor een duurzamere variant beton dan zal De Leeuw Groep B.V. nagaan of dit toegepast kan worden in het werk en of de opdrachtgever ook voor deze optie wil kiezen. Dit hoeft niet specifiek de keuze voor beton te zijn maar het kan ook de betonsamenstelling betreffen: welk cement is / kan worden gebruikt voor het beton.

4. Informeren van werkvoorbereiders en uitvoerders

De personen die binnen De Leeuw Groep B.V. verantwoordelijk zijn voor de inkoop van betonproducten moeten goed op de hoogte zijn van de duurzaamheidsaspecten van beton en de keuzemogelijkheden (indien deze er zijn) voor De Leeuw Groep B.V.. Zo kunnen zij de meest duurzame betonproducten inkopen. Binnen de organisatie zijn tenminste twee persoon aangewezen als 'deskundige duurzaam betonproducten' (Joey Heesakkers en Rick van Veenendaal).

5. Volgen van de ontwikkelingen in de keten

Er wordt in de GWW sector veel aandacht besteed aan het verduurzamen van de betonketen. Zo is er een initiatief om de gehele keten voor 100% te verduurzamen in 2050. Dit betreft de 'Green Deal: Verduurzaming betonketen' van MVO Nederland en samenwerkende instanties. Bedrijven kunnen zich aansluiten als koploper. De Leeuw Groep B.V. zal inventariseren of men hieraan kan deelnemen.



(Dominantie)analyse Scope 3 (4A1/5A1)

Datum: 19-02-20
Ondertekend

Mark de Leeuw (Directie)

Datum: 19-02-20
Ondertekend

Djeny Nederlof-Wouters (KAM- coördinator)